



Rannsóknarstöð að Kárhóli, Reykjadal

DEILISKIPULAG



Greinargerð

10. desember 2014

Unnið fyrir Aurora Observatory



Efnisyfirlit:

- 1. Inngangur**
- 2. Skipulagssvæðið og staðhættir**
- 3. Forsendur og viðfangsefni skipulagsins**
- 4. Veitur**
- 5. Markmið skipulagsins**
- 6. Skipulagsleg staða**
- 7. Umhverfismat**
- 8. Kynning og samráð**
- 9. Samþykkt skipulagsins**

Ítarefni:

Lóðarblað – Kárhóll 1

Lóðarblað –Kárhóll 2

Lóðarblað – Kárhóll 3

Deiliskráning í landi Kárhóls, Fornleifastofnun Íslands 14.08.2014

1 Inngangur

Deiliskipulag þetta er unnið af Teikn á lofti – ráðgjöf og hönnun ehf f.h. Aurora Observatory vegna alþjóðlegrar rannsóknarstöðvar á jörðinni Kárhóli í Reykjadal.

Jörðinn Kárhóll, landnúmer 153774 er um 152 ha að stærð.

Skipulagssvæðið er um 15 ha hluti jarðarinnar og afmarkast af landamörkum í suðri, mörkum skógræktarsvæðis í vestri og norðri og þjóðvegi í austri.

2 Skipulagssvæðið og staðhættir

Reiturinn sem deiliskipulagið nær yfir markast af landamörkum í suðri, mörkum skógræktarsvæðis samkvæmt samningi við Norðurlandsskóga í vestri og norðri og þjóðvegi í austri.

Skipulagssvæðið er hluti úr jörðinni Kárhóli, um 15 ha að stærð. Landhalli er frá vestri niður til austurs.

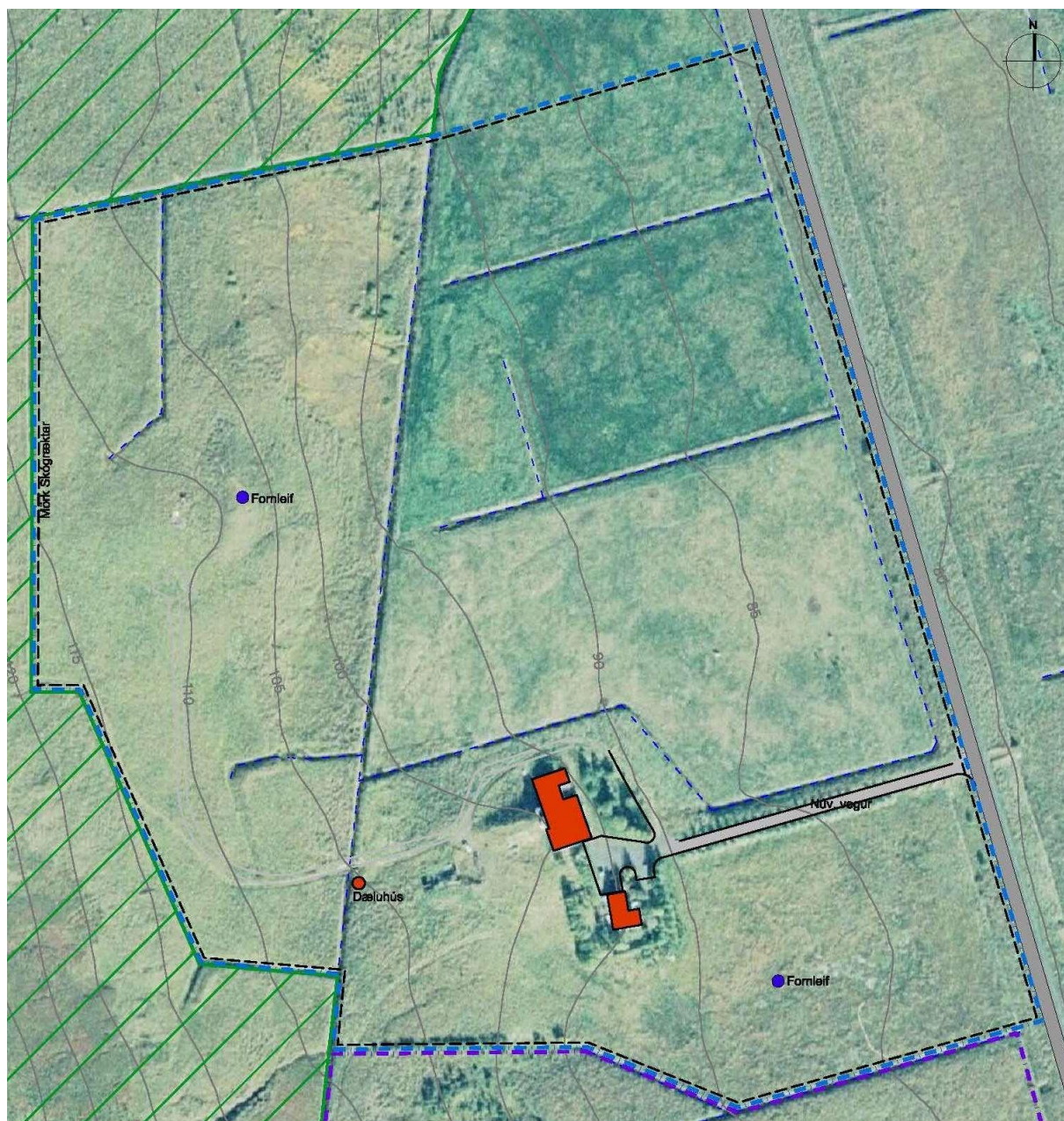
Jörðin Kárhóll er skilgreind sem landbúnaðarsvæði. Skipulagssvæðið er gróið gras- og mólendi. Svæðið hefur að verulegum hluta verið nýtt til landbúnaðar og framræst vegna þess. Enginn landbúnaður er stundaður á jörðinni og hefur ekki verið um all nokkur ár, utan hejunnar hluta neðstu túna. Gert er ráð fyrir að núverandi tún innan skipulagssvæðisins verði heyjuð áfram. Ofan og norðan skipulagssvæðisins, innan jarðarinnar, er skógrækt samkvæmt samningi við Norðurlandsskóga. Skipulagið mun ekki hafa áhrif á skógræktarsvæðið, vöx, viðhald eða nýtingu þess.

Á jörðinni stendur 159 m² íbúðarhús byggt árið 1955 sem er vel við haldið auk um 550 m² útihúsa byggð á árabílinu 1954 - 1973 sem eru í frekar löku ástandi. Tilrauna aðstaða til Norðurljósskoðanna var sett upp ofaná gamla súrheysturninum haustið 2013.

Aðkomuvegur liggur að núverandi mannvirkjum frá þjóðvegi, syðst á jörðinni. Slóð liggur upp fyrir útihúsin og uppá efri túnin. Í samráði við Vegagerðina er gert ráð fyrir að núverandi vegur verði aflagður. Gert er ráð fyrir þjónustuvegi í deiliskipulaginu sem fylgir legu núverandi slóðar.

Stofnlögn hitaveitu liggur í gegnum skipulagssvæðið frá norðri til suðurs. Lítið dæluhús er við lögnina beint ofan núverandi mannvirkja. Neysluvatn er frá vatnsbóli sem staðsett er innan mark skógræktarsvæðisins, ofan núverandi mannvirkja.

Í samræmi við athugasemd frá Minjaverði við auglýsingu skipulagslýsingar vegna breytingar á Aðalskipulagi Þingeyjarsveitar vegna fyrirhugaðrar breyttrar notkunar á jörðinni var Fornleifastofnun Íslands fengin til að gera fornleifaskráningu á deiliskipulagssvæðinu. Greinargerð Fornleifastofnunar er í viðhengi. Tvær mögulegar fornleifar fundust og eru þær sýndar á eftirfarandi loftmynd. Í samræmi við ákvæði laga hefur verið óskað ákvörðunar Minjavarðar um verndargildi fornleifarinnar sem fellur innan afmarkaðs byggingarreitar rannsóknarhússins samkvæmt deiliskipulaginu og ákvörðunar um mögulegar mótvægisáðgerðir í framkvæmdaferli. Samkvæmt skoðun Minjavarðar á staðnum eru allar líkur á að ekki sé um að ræða mannvirki sem fellur undir skilgreiningu fornleifar.



Mynd 2. Skipulagssvæði og staðsetning fornleifa samkvæmt úttekt Fornleifastofnunar.

3 Forsendur og viðfangsefni skipulagsins

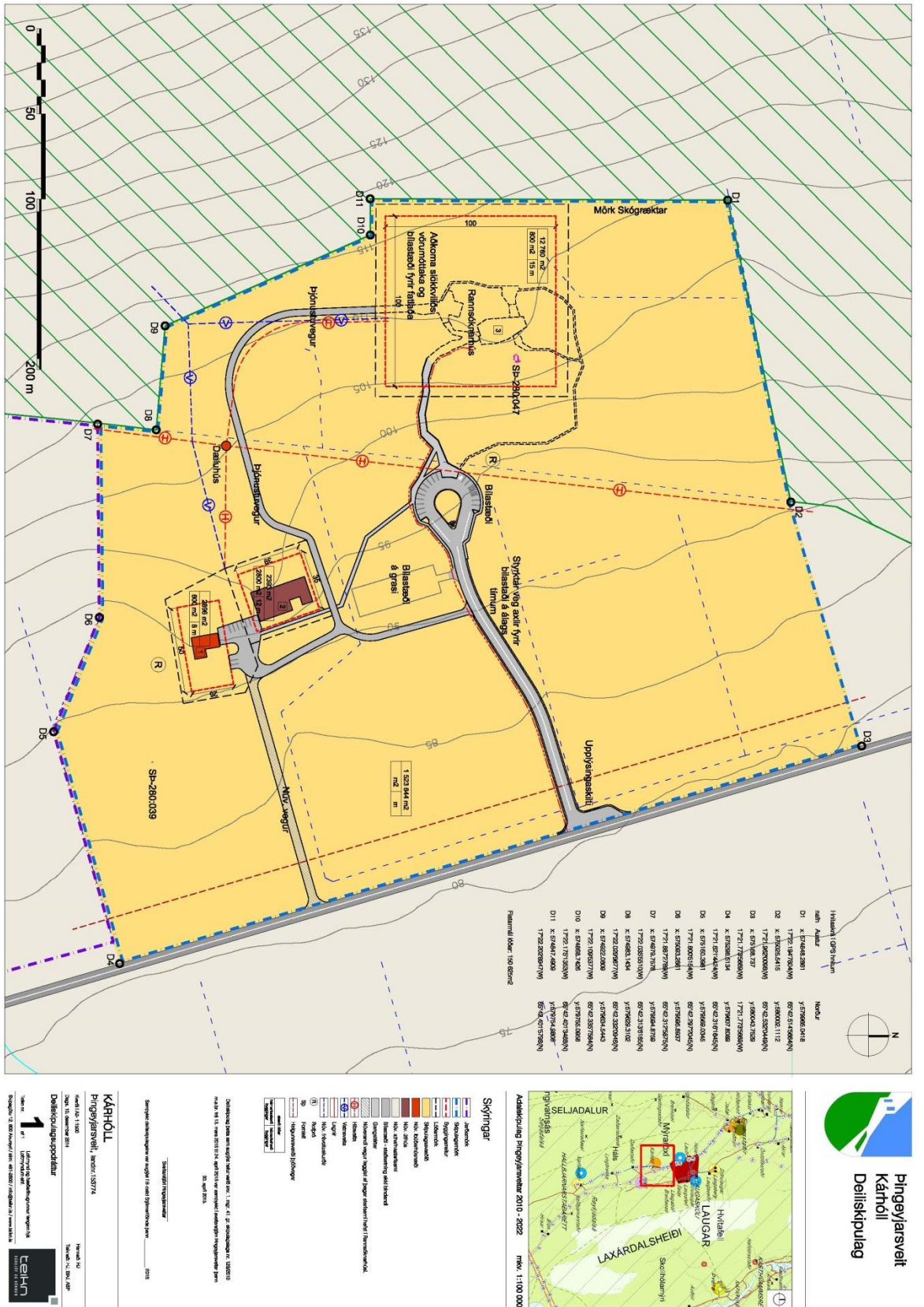
Á grundvelli samninga Íslands og Kína um vísindasamstarf hefur verið gerður samningur á milli Aurora Observatory, sem er sjóður í eigu hagsmunaaðila, og Kínversku Pólar Rannsóknar stofnunarinnar PRIC um byggingu og rekstur rannsóknarstöðvar. Aurora Observatory sjóðurinn hefur á grundvelli samningsins keypt jörðina Kárhól í þeim tilgangi að byggja rannsóknarhús og reka þar vísindamiðstöð og gestastofu fyrir ferðamenn með upplýsingum og kynningum m.a. tengt norðurljósum.

Deiliskipulagið er byggt á ofangreindu samstarfi og áætlunum um uppbyggingu því tengdu.

Í deiliskipulaginu er m.a. gert ráð fyrir:

- Skipulagssvæðið er hluti út úr heildarjörðinni. Nýjar lóðir eru afmarkaðir utan um núverandi byggingar á jörðinni, íbúðarhús annars vegar og útihús hins vegar auk nýrrar lóðar umhverfis fyrirhugað rannsóknarhús. Mæliblöð nýju lóðanna eru í viðhengi.
- 3 Byggingarreitum, einum byggingarreit fyrir rannsóknarhús auk byggingarreita umhverfis hvort núverandi mannvirki, íbúðarhús og útihús. Hús taki mið af landslaginu. Byggingarefni, litir og form eru frjáls en leitist til að vitna til umliggjandi náttúru. Bæði hallandi og flöt þök eru leyfileg.
- Rannsóknarhús geti verið á allt að þremur hæðum, allt að 15 m hátt, sem falli vel að öðru umhverfi, innan og aðliggjandi skipulagssvæðinu.
- Innan byggingarreita afmarkaðra umhverfis núverandi mannvirki verði heimilt að byggja við eða endurbyggja mannvirki sem tengist starfsemi á svæðinu í samræmi við skilmála á uppdrætti. Hæð mannvirkja geti verið sambærileg og núverandi mannvirkja.
- Fullnægjandi bílastæð auk afmarkaðra bílastæða fyrir fatlaða í samræmi við reglugerðir verði innan sameiginlegrar lóðar, annars vegar á afmörkuðum uppbyggðum bílastæðum, á styrktum vegöxlum beggja vegna nýs aðkomuvegar og hins vegar á afmörkuðum bílastæðum á grasi til að taka á móti álagstoppum í tengslum við starfsemina.
- Ný og betri tenging ásamt bílastæðum verði frá þjóðvegi að rannsóknarhúsi með tengingu yfir að núverandi mannvirkjum. Jafnframt verði þjónustuvegur upp fyrir rannsóknarhúsið fyrir þjónustu við starfsemi, aðkomu hreyfihamlaðra og neyðarþjónustu sem liggi þar sem vegslóði liggur í dag.

- Í samræmi við tilmæli Vegagerðarinnar verði núverandi vegtenging aflögð þegar starfsemi hefst í rannsóknarhúsinu.



Mynd 3. Deiliskipulagið.



Mynd 4 - 5. Deiliskipulagssvæðið að Kárhóli.

4 Veitur

Vatnsveita og hitaveita eru á vegum sveitarfélagsins.

Kvöð er á um legu hitaveitustofnlagnar og vatnsveitu í gegnum svæðið auk dæluhúss, sem sýnt er á uppdrætti.

Lagnir innan svæðis liggi: frá dæluhúsi hitaveitu að byggingarreitum; frá neysluvatnsbóli innan jarðar en ofan skipulagssvæðis að byggingarreitum og frá vatnsveitu sveitarfélagsins að byggingarreit; rafveita og fjarveita liggi með nýjum aðkomuvegi að byggingarreitum; fráveita frá rannsóknarhúsi verði frá byggingarreit að rotþró sem sýnd er á uppdrætti.

Þörfin fyrir slökkvivatn verði skilgreind og það gert aðgengilegt í samráði við slökkvuliðsstjóra sveitarfélagsins.

5 Markmið skipulagsins

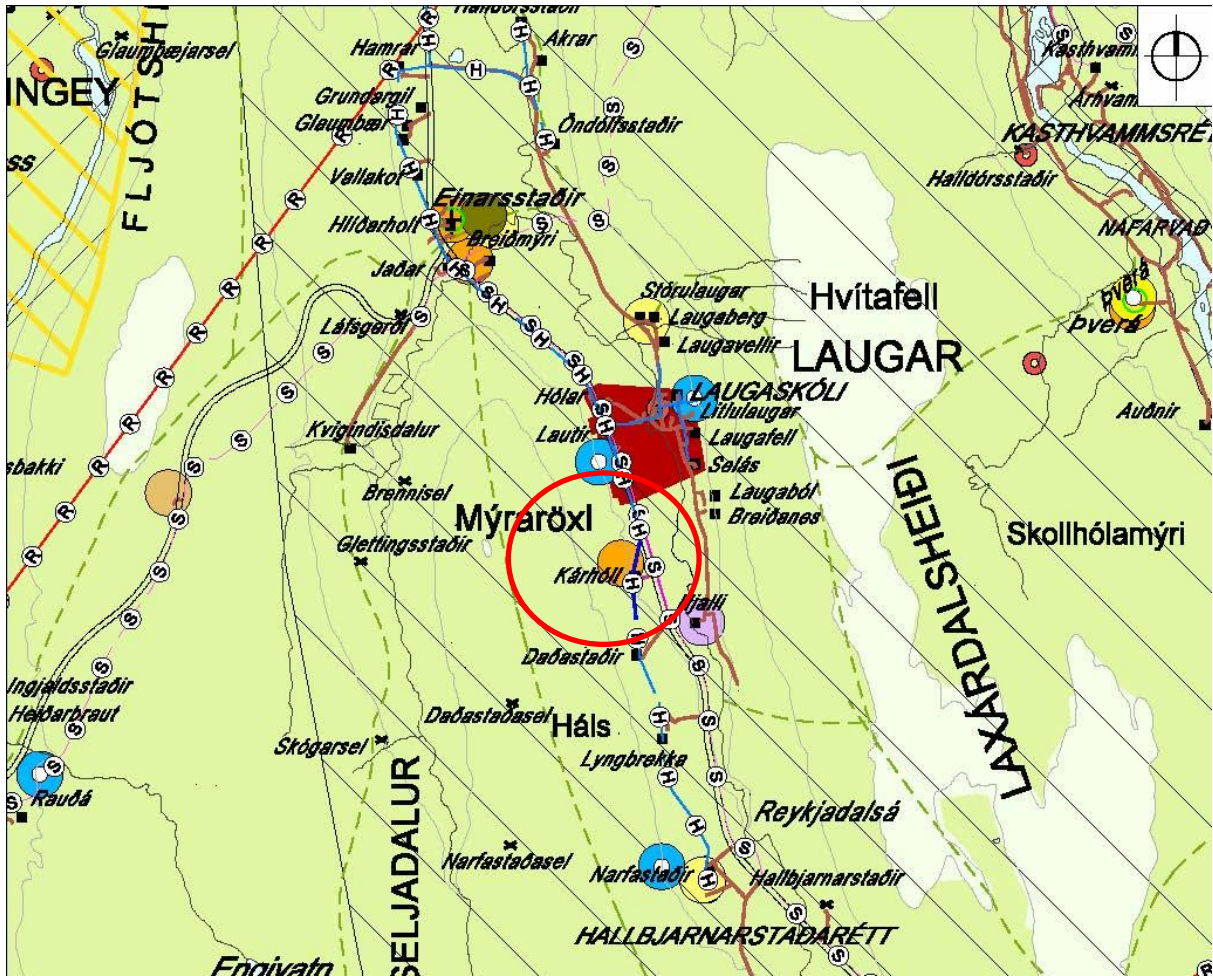
Markmið skipulagsins er að skilgreina og skipuleggja svæði fyrir alþjóðlega rannsóknarstöð og tengda starfsemi þ.m.t. gistiaðstöðu fyrir starfsmenn og vísindamenn, aðkomu og bílastæði.

6 Skipulagsleg staða

Í gildi er Aðalskipulag Þingeyjarsveitar 2010-2022.

Í gildandi aðalskipulagi er skipulagssvæðið skilgreint sem landbúnaðarsvæði. Samhliða deiliskipulagi þessu var auglýst breyting á aðalskipulaginu þar sem skilgreiningu á svæðinu er breytt í svæði fyrir þjónustustofnun.

Ekkert deiliskipulag er í gildi innan skipulagssvæðisins.



Mynd 6. Hluti aðalskipulags Þingeyjarsveitar sem breytt er samhliða deiliskipulaginu. Skipulagssvæðið er hér innan hringsins og skilgreint sem svæði fyrir þjónustustofnun.

7 Umhverfismat

Skipulagið felur ekki í sér stefnu um leyfisveitingar til framkvæmda, sem tilgreindar eru í lögum um mat á umhverfisáhrifum nr. 106/2000 og er hún því ekki háð lögum nr. 105/2006 um umhverfismat áætlaða.

8 Kynning og samráð

Við skipulagsvinnuna hefur verið haft samráð við stofnanir og hagsmunaaðila sem málið varðar og leitað umsagnar þeirra. Helsti samráðsaðili er Skipulagsstofnun, Vegagerðin og Minjastofnun.

Sveitarstjórn samþykki á fundi sínum þann 12.02.2015 að auglýsa skipulagstillöguna með formlegum hætti skv. 1. mgr. 41. Gr. Skipulagslaga nr. 123/2010 m.s.br. í 6 vikur frá 13.03.2015 til og með 24.04.2015. Tillagan var auglýst án undangenginnar auglýsingar skipulagslýsingar þar sem hún er að mati sveitarstjórnar fyllilega í samræmi við lýsingu og skilmála aðalskipulagsbreytingar sem auglýst er samhliða deiliskipulaginu.

Almenningi og öðrum hagsmunaaðilum gafst kostur á að senda inn formlegar athugasemdir innan auglýsts athugasemdafrests og fá umfjöllun og svör við þeim.

Deiliskipulagstillagan var auglýst í Hlaupastelpunni, dagblaði gefnu út á landsvísu, í lögbirtingarblaðinu og á heimasíðu Þingeyjarsveitar þar sem hún var jafnframt aðgengileg til skoðunar.

Tillagan lá frammi til skoðunar á skrifstofu sveitarfélagsins, Kjarna, Laugum í Reykjadal á opnunar tíma innan auglýsingar tímabils.

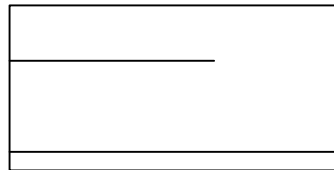
Engar athugasemdir bárust.

9 Samþykkt skipulagsins

Deiliskipulag þetta sem auglýst hefur verið skv. 1. mgr. 41. gr. skipulagslaga nr. 23/2010 m.s.br. frá 13. mars 2015 til 24. apríl 2015 var samþykkt í sveitarstjórn Þingeyjarsveitar þann 30. apríl 2015.

Sveitarstjóri Þingeyjarsveitar

Samþykkt deiliskipulagsins var auglýst í B-deild Stjórnartíðinda þann _____ 2015



Hnitaskrá í GPS hnitum

L7)
x: 575109.0244
y: 579684.759
65°42.360'1712(N)
17°21.863'6959(W)
L8)
x: 575121.6545
y: 579689.0495
65°42.362'3033(N)
17°21.847'0559(W)
L9)
x: 575137.3269
y: 579681.686
65°42.358'1240(N)
17°21.826'8367(W)
L10)
x: 575143.7841
y: 579645.2504
65°42.338'4344(N)
17°21.819'6355(W)
L11)
x: 575082.7142
y: 579634.5484
65°42.333'5277(N)
17°21.899'7534(W)
L12)
x: 575064.5259
y: 579669.6428
65°42.352'6590(N)
17°21.922'3216(W)

B9)
x: 575083.1892
y: 579666.1031
65°42.350'4952(N)
17°21.898'0670(W)
B10)
x: 575132.4392
y: 579674.7337
65°42.354'4523(N)
17°21.833'4550(W)
B11)
x: 575136.8024
y: 579650.114
65°42.341'1479(N)
17°21.828'5891(W)
B12)
x: 575087.5524
y: 579641.4834
65°42.337'1909(N)
17°21.893'2005(W)

Flatarmál lóðar: 2896m²

stærð lóðar	
hámarksstærð bygglngar	hámarksstærð bygglngar

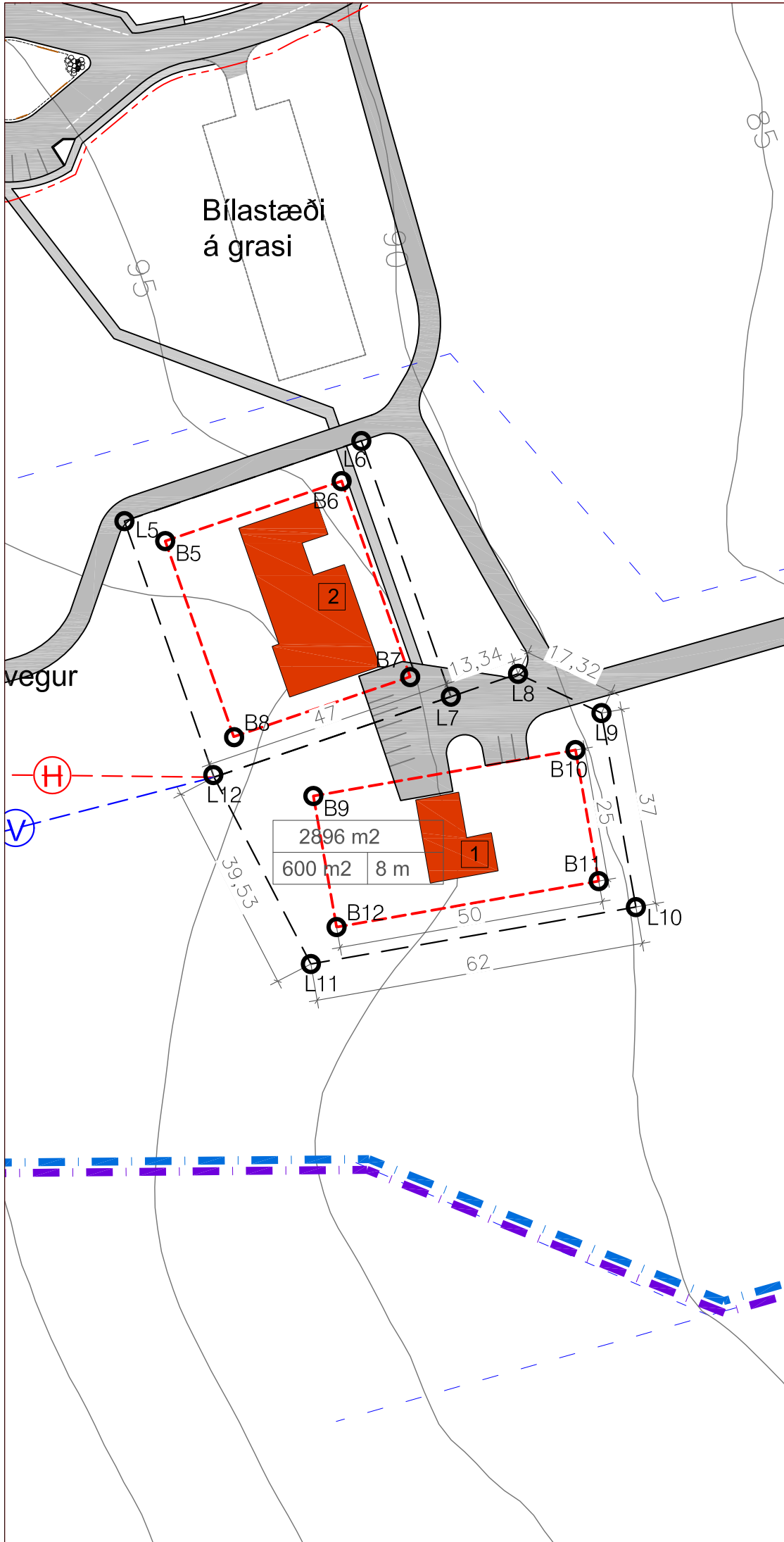
Hæðarlínur:
Grunnkort dreifbýlis: 5m línur

Mælikvarði 1:1 000 m.v A4

Hannað: HJ Teiknað: ASP
Akureyri 17. desember 2014



Skipagata 12, 600 Akureyri
sími: 461-2800
fax: 462-7789
info@teikn.is
www.teikn.is





Lóðarblað
Pingeyjarsveit
Kárhóll 2

Hnitaskrá í GPS hnitum

L5)
x: 575047.6931
y: 579717.7232
65°42.378'7569(N)
17°21.942'6815(W)

L6)
x: 575092.1915
y: 579732.8395
65°42.386'2693(N)
17°21.884'0550(W)

L7)
x: 575109.0244
y: 579684.759
65°42.360'1712(N)
17°21.863'6959(W)

L12)
x: 575064.5259
y: 579669.6428
65°42.352'6590(N)
17°21.922'3216(W)

B5)
x: 575055.3571
y: 579713.99
65°42.376'6421(N)
17°21.932'7982(W)

B6)
x: 575088.4929
y: 579725.2463
65°42.382'2361(N)
17°21.889'1420(W)

B7)
x: 575101.3604
y: 579688.4923
65°42.362'2861(N)
17°21.873'5789(W)

B8)
x: 575068.2239
y: 579677.2364
65°42.356'6924(N)
17°21.917'2355(W)

Flatarmál lóðar: 2393m²

stærð lóðar	
hámarksstærð byggingar	hámarksstærð byggingar

Hæðarlínur:
Grunnkort dreifbýlis: 5m línur

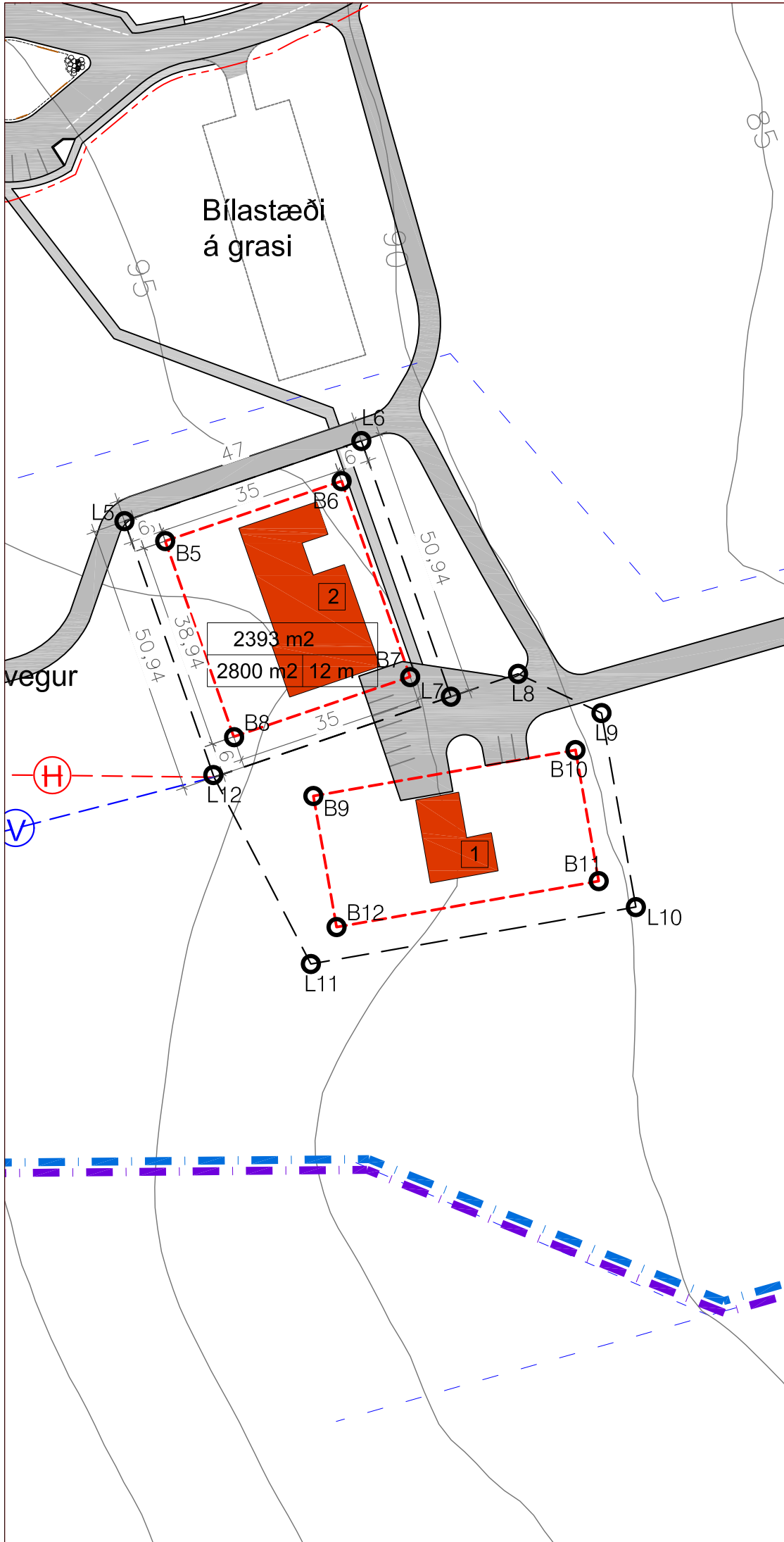
Mælikvarði 1:1 000 m.v A4

Hannað: HJ Teiknað: ASP
Akureyri 17. desember 2014



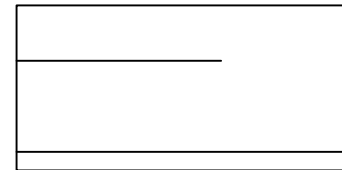
Skipagata 12, 600 Akureyri
sími: 461-2800
fax: 462-7789
info@teikn.is
www.teikn.is

Bílastæði
á grasi





Lóðarblað
Pingeyjarsveit
Kárhóll 3



Hnitaskrá í GPS hnitum

L1)
x: 574850.752
y: 579870.9958
65° 42.463'9423(N)
14° 49.287'0304(W)

L2)
x: 574963.6745
y: 579870.9958
65° 42.462'3744(N)
17° 22.047'2407(W)

L3)
x: 574963.6745
y: 579757.9971
65° 42.401'5894(N)
17° 22.051'0528(W)

L4)
x: 574850.752
y: 579757.9971
65° 42.403'1572(N)
17° 22.198'5340(W)

B1)
x: 574857.672
y: 579863.9958
65° 42.460'0808(N)
17° 22.185'9254(W)

B2)
x: 574957.672
y: 579863.9958
65° 42.458'6923(N)
17° 22.055'3167(W)

B3)
x: 574957.6714
y: 579763.9971
65° 42.404'9003(N)
17° 22.058'6906(W)

B4)
x: 574857.672
y: 579763.9971
65° 42.406'2887(N)
17° 22.189'2941(W)

Flatarmál lóðar: 12 760m²

stærð lóðar	
hámarksstærð byggingar	hámarksstærð byggingar

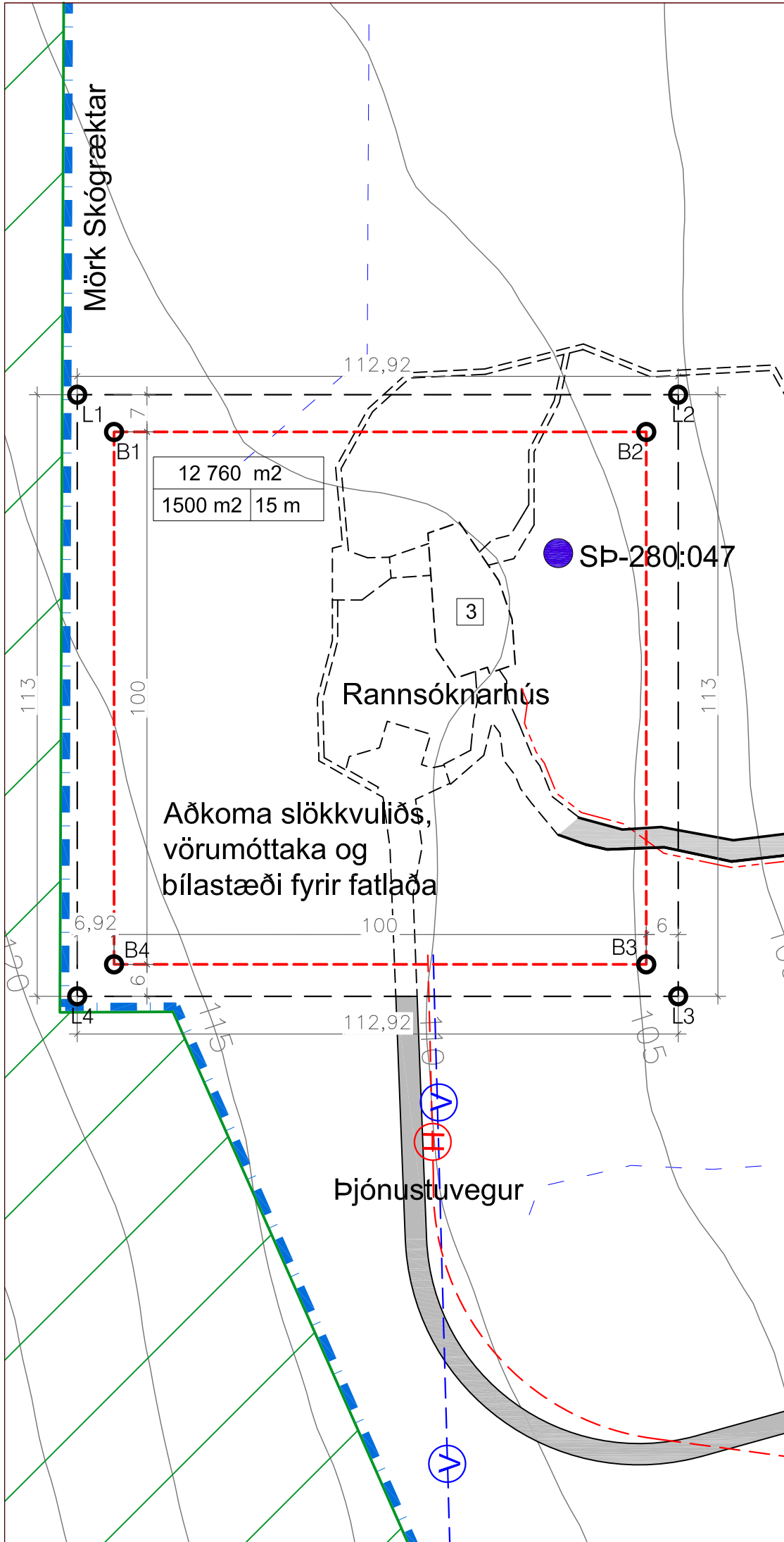
Hæðarlínur:
Grunnkort dreifbýlis: 5m línur

Mælikvarði 1:1 000 m.v A4

Hannað: HJ Teiknað: ASP
Akureyri 17. desember 2014



Skipagata 12, 600 Akureyri
sími: 461-2800
fax: 462-7789
info@teikn.is
www.teikn.is



Deiliskráning í landi Kárhóls



Stefán Ólafsson

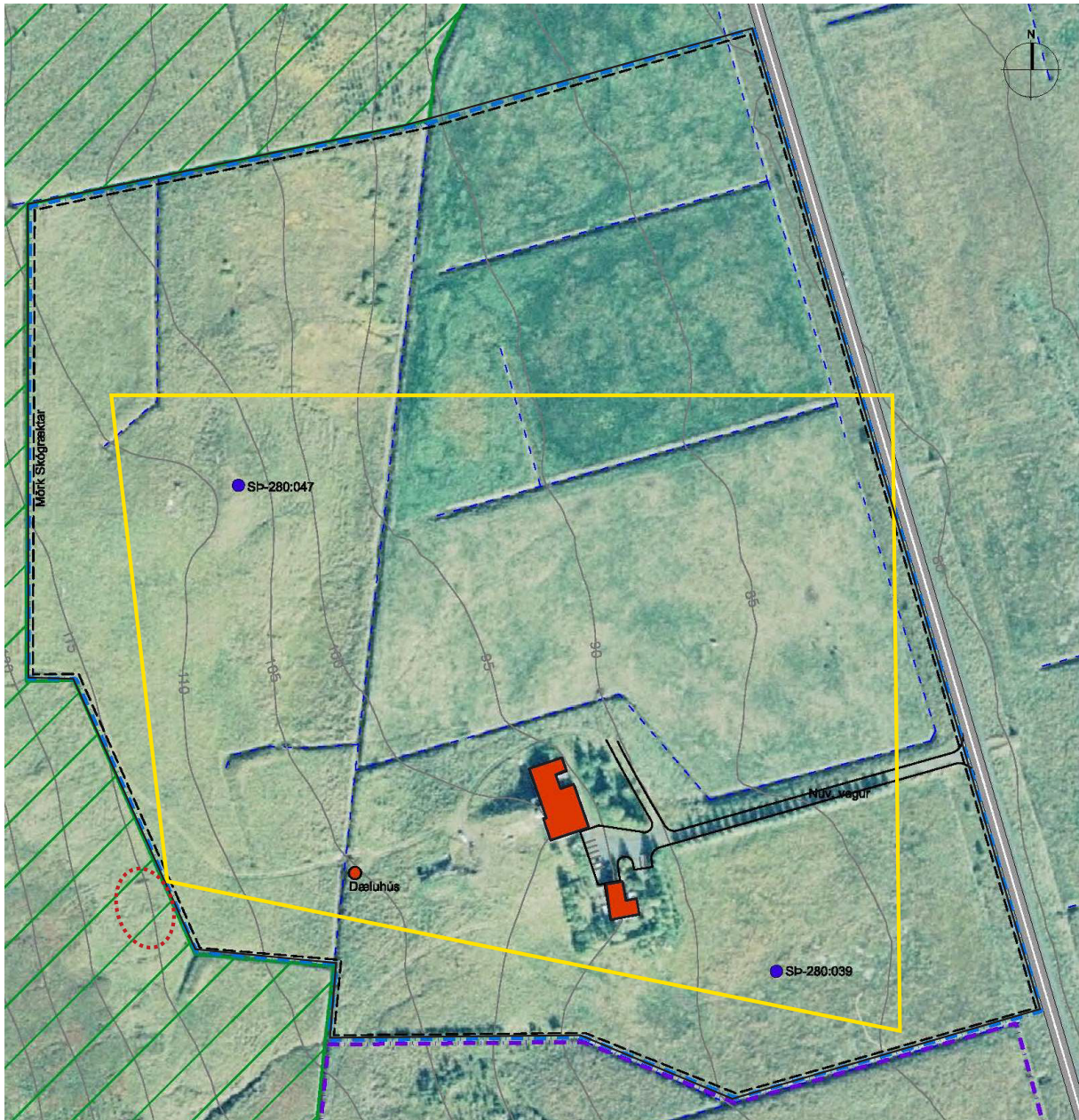


F S 5 4 7 - 1 4 0 8
R e y k j a v í k
2 0 1 4

© Fornleifastofnun Íslands
Bárugötu 3
101 Reykjavík
Sími: 551-1033
Fax: 551-1047
Veffang: fsi@instarch.is

Efnisyfirlit

Loftmynd af deiliskráningarreit	4
1. Inngangur	5
2. Saga fornleifaskráningar og löggjöf	6
3. Fornleifaskrá	7
4. Niðurstöður	10
Heimildir	12
Hnitaskrá í landhnitakerfi (ISN93)	12
Uppdráttur af fyrirhuguðum framkvæmdum	13



Í september 2014 var tekið út rúmlega átta hektara svæði umhverfis fyrirhugaðar framkvæmdir á jörðinni Kárhóli sem hér á myndinni fyrir ofan er afmarkað með gulri heilli línu. Eftir að deiliskráningin átti sér stað í lok september 2014 var deiliskráningarsvæðið stækkað upp í 13.484 hektara eða um fimm og hálfan hektara og eru mörk þess svæðis afmörkuð með svartri brotinni línu. Fast við vesturmörk núverandi deiliskipulagsreitar er rústaþyrping sem heitir Kárastaðir (SP-280:024A-D) sem er hugsanlega gamalt eyðibýli og er þess getið í Jarðabók Árna Magnússonar og Páls Vídalíns frá 1712. Það er utan deiliskipulagsreits en engu að síður ber að gæta sérstakrar varúðar við umferð vinnuvéla á þessum slóðum. Rauður hringur með brotinni línu hefur verið dreginn umhverfis þá tóft sem liggur hvað næst núverandi skipulagsreit.



Kárhóll er í Reykjadal, innan við Laugar í Suður-Pingeyjasýslu.

1. Inngangur

Kárhóll er nýbýli sem byggt var úr landi Hóla árið 1954. Núverandi landeigandi er Aurora Observatory ses sem hyggst byggja þar alþjóðlega rannsóknarmiðstöð og gestastofu fyrir almenning, ennfremur verða útbúin bílastæði sem tengjast byggingunum, göngustígar og akvegir. Í tengslum við þessar framkvæmdir var unnið nýtt deiliskipulag fyrir svæðið og í kjölfarið leitaði Halldór Jóhannsson arkitekt hjá teiknistofunni Teikn á lofti sem vinnur að skipulagi mannvirkja á tilteknum reit til Fornleifastofnunar Íslands ses og fór þess á leit að stofnunin ynni deiliskráningu innan framkvæmdareits. Í samráði við Halldór var ákveðið að taka út rúmlega átta hektara svæði umhverfis framkvæmdirnar. Eftir að vinnu við deiliskráninguna lauk á vettvangi í lok september 2014 hefur deiliskráningarsvæðið verið stækkað um fimm og hálfan hektara en á loftmynd á bls 3 má bæði sjá það svæði sem tekið var út og svo framkvæmdasvæðið eins og það er nú.

Við skráningarvinnuna var notast við óútgefna fornleifaskráningu á minjum í Seljadal og nágrenni sem Elín Ósk Hreiðarsdóttir vann að. Deiliskráningin var unnin miðvikudaginn 24. september 2014 af Stefáni Ólafssyni fornleifafræðingi hjá Fornleifastofnun Íslands ses.

2. Saga fornleifaskráningar og löggjöf

Hátt á aðra öld er liðið síðan skráning fornleifa hófst á Íslandi en þó er enn langt í land að til sé heildstæð skrá um fornleifar á Íslandi. Á síðustu áratugum 19. aldar voru margir minjastaðir kannaðir á vegum Hins íslenska fornleifafélags, einkum staðir sem á einn eða annan hátt tengdust fornsögum og sögu Þjóðveldisins. Eftir aldamótin 1900 dró úr fornleifakönnun á vegum félagsins og var þráðurinn ekki tekinn upp að nýju fyrir en um og eftir 1980.

Skoðanir manna á því hvað teljast fornleifar hafa breyst mikið á þessum tíma.

Byggingar sem voru hversdagslegar fyrir hundrað árum eru nú orðnar minjar um horfna lífshætti. Skilningur hefur vaknað á nauðsyn þess að skrá upplýsingar um slíkar minjar og vernda þær fáu sem eftir eru fyrir komandi kynslóðir. Nauðsynlegra upplýsinga um gerð og ástand fornleifa er aðeins hægt að afla með vettvangsathugun, og við það er venjulega átt með hugtakinu fornleifaskráning (ýmist aðal- eða deiliskráning). Til þess að vettvangsathugun komi að fullu gagni verður þó fyrst að taka saman ýmsar upplýsingar, bæði skriflegar og munnlegar, sem vísa á minjastaði og geta gefið vísbendingar um hlutverk mannvirkjaleifanna (svæðisskráning).

Á undanförunum árum hafa verið gerðar breytingar á löggjöf um verndun fornleifa og hefur eftirlit með framkvæmd laganna verið aukið. Samkvæmt 21. grein laga um menningarminjar (nr. 80/2012), eru allar fornleifar á Íslandi friðhelgar: „Fornleifum, sbr. 3. mgr. 3. gr., jafnt þeim sem eru friðlýstar sem þjóðminjar og þeim sem njóta friðunar í krafti aldurs, má enginn, hvorki landeigandi, ábúandi, framkvæmdaraðili né nokkur annar, spilla, granda eða breyta, hylja, laga, aflaga eða flytja úr stað nema með leyfi Minjastofnunar Íslands.“ Er þessi fornleifakönnun í anda þeirra markmiða sem sett hafa verið þessari löggjöf. Mat á áhrifum framkvæmda á fornleifar gerir kröfur um fjölþætta athugun á heimildum og vettvangsrannsókn, enda er skilgreining á fornleifum í þjóðminjalögum víðtæk. Til fornleifa teljast hvers kyns leifar fornra mannvirkja og annarra staðbundinna minja sem menn hafa gert eða mannaverk eru á, svo sem: Fornleifar teljast hvers kyns mannvistarleifar, á landi, í jörðu, í jökli, sjó eða vatni, sem menn hafa gert eða mannaverk eru á og eru 100 ára og eldri, svo sem:

- a. búsetulandslag, skrudgarðar og kirkjugarðar, byggðaleifar, bæjarstæði og bæjarleifar ásamt tilheyrandi leifum mannvirkja og öskuhauga, húsaleifar hvers kyns, svo sem leifar kirkna, bæn húsa, klaustra, þingstaða og búða, leifar af verbúðum, naustum og verslunarstöðum og byggðaleifar í hellum og skútum
- b. vinnustaðir þar sem aflað var fanga, svo sem leifar af seljum, verstöðvum, bólum, mógröfum, kolagröfum og rauðablæstri,
- c. tún- og akurgerði, leifar rétta, áveitumannvirki og aðrar ræktunarmínjar, svo og leifar eftir veiðar til sjávar og sveita,
- d. vegir og götur, leifar af stíflum, leifar af brúm og öðrum samgöngumannvirkjum, vöð, varir, leifar hafnarmannvirkja og bátalægi, slippir, ferjustaðir, kláfar, vörður og önnur vega- og siglingamerki ásamt kennileitum þeirra,

- e. virki og skansar og leifar af öðrum varnarmannvirkjum,
- f. þingstaðir, meintir hörgar, hof og vé, brunnar, uppsprettur, álagablettir og aðrir staðir og kennileiti sem tengjast siðum, venjum, þjóðtrú eða þjóðsagnahefð,
- g. áletranir, myndir eða önnur verksummerki af manna völdum í hellum eða skútum, á klettum, klöppum eða jarðföstum steinum og minningarmörk í kirkjugörðum,
- h. haugar, dysjar og aðrir greftrunarstaðir úr heiðnum eða kristnum sið, skipsflök eða hlutar þeirra.

Fornminjar njóta friðunar nema annað sé ákveðið af Minjastofnun Íslands.

Það er skýrt af þessari skilgreiningu að fornleifar eru ekki aðeins öll mannvirki heldur einnig staðir sem á einn eða annan hátt tengjast menningu og atvinnuvegum, hvort heldur sem er vöð eða álagablettir. Þessari skilgreiningu er fylgt við hefðbundna fornleifaskráningu.

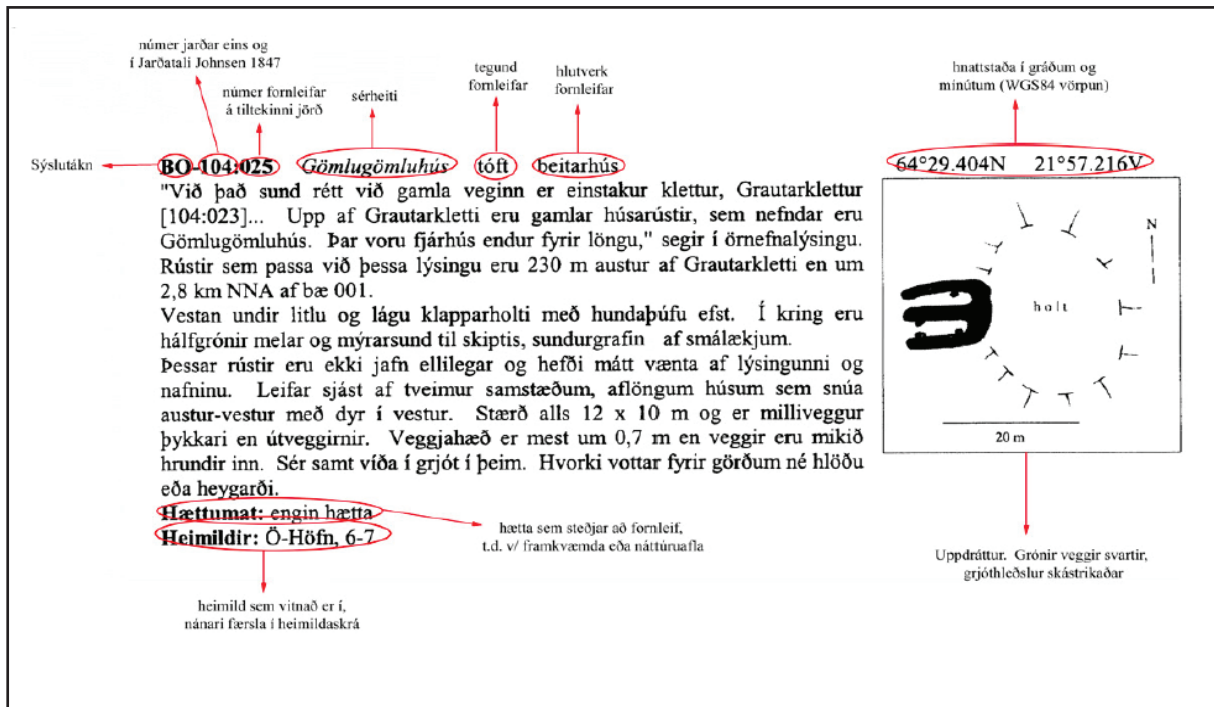
Ef mannvistarleifar sem falla undir ofangreinda skilgreiningu finnast á fyrirhuguðu framkvæmdasvæði, þá þarf að leita heimildar til að hreyfa við þeim. Í 24. gr. laga um menningarminjar segir enn fremur: „Finnist fornminjar sem áður voru ókunnar, t.d. undir yfirborði jarðar, sjávar, vatns eða í jökli, skal skýra Minjastofnun Íslands frá fundinum svo fljótt sem unnt er. Sama skylda hvílir á landeiganda og ábúanda er þeir fá vitneskju um fundinn.

Ef fornminjar sem áður voru ókunnar finnast við framkvæmd verks skal sá sem fyrir því stendur stöðva framkvæmd án tafar. Skal Minjastofnun Íslands láta framkvæma vettvangskönnun umsvifalaust svo skera megi úr um eðli og umfang fundarins. Stofnuninni er skylt að ákveða svo fljótt sem auðið er hvort verki megi fram halda og með hvaða skilmálum. Óheimilt er að halda framkvæmdum áfram nema með skriflegu leyfi Minjastofnunar Íslands.“. Komi til björgunargraftar vegna framkvæmda, ber framkvæmdaaðili þann kostnað sem af því hlýst.

Með hliðsjón af ofangreindum lagaákvæðum, er skylt að geta þeirra takmarka sem eru á meðfylgjandi mati: Þrátt fyrir ítarlega heimildarkönnun og vettvangsathugun eru fornleifar þess eðlis að seint verður skorið úr með fullri vissu að við tiltekna framkvæmd sé engin hættu á að áður óþekktar minjar finnist við jarðrask.

3. Fornleifaskrá

Í skráningarkerfi Fornleifastofnunar hefur hver sýsla skammstafað heiti (ÁR, SP o.s.frv.) og hver jörð hefur þriggja stafa númer. Miðað er við jarðaskiptingu eins og hún kemur fyrir í Jarðatali Johnsens frá 1847 og byggir tölusetning jarðanna á því. Skipting jarða um miðja 19. öld ræður ekki aðeins númerum í skránni heldur er miðað við hana þegar ákvarðað er hvaða jörð ákveðnir minjastaðir tilheyra. Hverjum minjastað er gefin kennitala sem er þriggja stafa númer sem hengt er við sýslutákn og jarðarnúmer (dæmi: SP-191:001). Eins og áður hefur komið fram er allt deiliskipulagssvæðið innan jarðarinnar Kárhóls sem er nýbýli úr landi Hóla. Samkvæmt því sem hér hefur verið lýst að ofan fá allar fornleifar innan Kárhóls kennitölu sem tengja þær við upphaflegu jörðina, þ.e.a.s. Hóla.



Dæmi um skráningu á dæmigerðum minjastað

Í skránni fær hver minjastaður eina grein og er framsetning upplýsinganna stöðluð. Í fyrstu línu hverrar greinar eru grunnupplýsingar auðkennisnúmer, sérheiti, tegund, hlutverk og hnattstaða. Á eftir auðkennisnúmeri kemur sérheiti hennar ef eitthvert er og síðan tegund. Með tegundarflokkun er leitast við að skilgreina hvers eðlis fornleifin er, þ.e. hvort um er að ræða mannvirki af einhverju tagi sem enn sést, og þá hverskyns (t.d. tóft, garðlag eða varða), mannvirki sem vitnað er um en er horfið (heimild, örnefni) eða fornleif sem ekki hefur verið mannvirki (álagablettur, sögustaður eða nátttröll). Allir fornleifastaðir eru greindir til tegundar en hlutverk þeirra er ekki alltaf hægt að ákvarða. Á eftir hlutverki kemur hnattstaða minjastaðarins í gráðum og mínútum. Mæling hnattstöðu er gerð með GPS staðsetningartækjum (stillingin WGS 84) og er mælt í miðju hvers minjastaðar. Áætlað frávik frá miðju er oftast ekki meira en 10 metrar að meðaltali. Þar sem getur um „heimild um...“ t.d. útihús, þá er átt við að eingöngu eru til heimildir um staðinn, en minjar hafa ekki fundist á vettvangi við skrásetningu. Þó engar minjar hafi fundist, er engu að síður tekin hnattstaða staðarins ef unnt hefur verið að ákvarða hann á grundvelli fyrirliggjandi upplýsinga með um 50 metra frávik.

Í annarri línu hefst lýsing minjastaðar oftast á tilvitnun í fyrirliggjandi heimildir en síðan er staðsetningu hans lýst. Þar á eftir kemur oft lýsing á aðstæðum og síðast lýsing á mannvirkinu sjálfu ásamt öðrum upplýsingum sem við eiga.

Í næstsíðustu línu er lagt mat á þá hættu sem minjastaðurinn kann að vera í. Hættustig eru eftirfarandi: 1) engin hætta, 2) hætta og 3) stórhætta. Þeir minjastaðir sem eru fjarri byggð og öllu því umróti sem hugsanlega gæti skemmt þá teljast ekki í hættu. Minjar á eða við svæði þar sem framkvæmdir eiga sér stað teljast í hættu ef hugsanlegt er talið að þeim verði rótað.

Sem dæmi um slíka staði má telja fornleifar í túni en þær teljast í hættu vegna þess umróts sem fylgir ábúð og búskap og minjastaðir sem eru á svæði þar sem framtíðar landnotkun er óráðin. Í stórhættu teljast minjastaðir þar sem miklar líkur teljast á að stöðum kunni að verða raskað vegna áætlaðs eða fyrirsjáanlegs umróts. Sem dæmi um slíka staði má nefna minjastaði sem eru á skipulagssvæði þéttbýlis, inni í skógræktarreitum, innan áhrifasvæðis stórframkvæmda eða sem uppblástur ógnar. Gerð er grein fyrir hver er hættuorsök hverju sinni. Þá er í síðustu línu getið heimilda ef einhverjar eru, oft með skammstöfunum, en úr þeim er leyst í heimildaskrá aftast í skýrslunni.

Fornleifar innan deiliskipulagsreits

Tveir minjastaðir eru innan deiliskipulagsreits, SP-280:039 og SP-280:047 og er nánari staðsetning og lýsing á þeim hér fyrir neðan. Þétt við vesturmörk deiliskipulagssvæðisins en jafnframt utan við það liggur fornbylíð Kárastaðir SP-280:024 í brekkurótum (óútgefin skráningargögn).

SP-280:039

þúst

stekkur

65°42.328N 17°21.775V

“Sunnan við Kárhólsbæ er Stekkjargróf og á upptök hátt í hliðinni, en rann út í Flæðu. Ofan við Stekkjarholt er Stekkjarmór,” segir í örnefnaskrá. Samkvæmt Geir Garðarssyni, heimildamanni, voru rústir nálægt miðju túninu sunnan og neðan við Kárhól þegar hann man fyrst eftir sér. Svæðið var sléttað í kringum 1960. Stekkurinn mun hafa staðið sunnan við núverandi heimkeyrslu. Samkvæmt uppdrætti af þeim framkvæmdum sem áætlað



Það var sléttað yfir stekk SP-280:039 í byrjun sjöunda áratugsins en mögulega gæti enn verið að finna hleðslur undir sverði. Horft til aust-norðausturs.

er að gera innan deiliskipulagsreitsins eru engar framkvæmdir sýndar sunnan við núverandi heimkeyrslu og því ætti að mega að hlífa stekknunum.

Aflíðandi tún eru á þessum slóðum, nú í órækt. Í miðju túninu er þúfnakragi sem snýr NNA-SSV og ekki er óhugsandi að þar megi finna leifar stekkjarsins undir sverði. Þústin er 6-7 x 4 m stór en ekki er óhugsandi að hún sé náttúruleg.

Hættumat: hætta, vegna framkvæmda

Heimildir: Ö-Kárhóll, 3

SP-280:047

Kárhóll

gryfja óþekkt

65°42.448N 17°22.080V



Austan megin í Kárhól er gryfja SP-280:047 en ekki er vitað hvaða tilgangi hún þjónaði. Horft til norðausturs.

Kárhóll er lágur og aflangur grasivaxinn hóll sem snýr norður og suður og er hann norðvestan við íbúðarhús á Kárhóli sem er byggt 1955. Þúst eða dæld er í austur hlið Kárhóls, um 250m norðvestur af íbúðarhúsinu og er hún að öllum líkindum manngerð. Gryfjan er innan deiliskipulagsreits og mun henni væntanlega verða raskað við framkvæmdir á fyrirhugaðri bygginu. Gryfjan er í grasivaxinni brekku til austurs.

Gryfjan er um 3x2m að stærð, snýr austur-vestur og er um 40cm á dýpt. Ekki var hægt að greina neitt ytrabyrði á mannvirkinu nema helst við austurgafinn og þá var ekki heldur hægt að sjá eða finna fyrir neinum grjóthleðslum í hliðunum. Gryfjan snýr upp í brekkuna og er hæðarmunurinn notaður til að mynda stall í vesturenda gryfjunnar. Gryfjan er greinilega manngerð en ekki er vitað í hvaða tilgangi hún var notuð né um aldur hennar og þarf hún ekki að vera mjög gömul.

Hættumat: stórhætta, vegna framkvæmda

4. Niðurstöður

Í september 2014 var tekið út rúmlega átta hektara svæði umhverfis fyrirhugaðar framkvæmdir á jörðinni Kárhóli og fylgja niðurstöður úttektarinnar hér að neðan. Eftir að deiliskráningin átti sér stað í lok september 2014 var deiliskráningarsvæðið stækkað upp í 13.484 hektara eða um fimm og hálfan hektara en eins og gefur að skilja fjallar þessi skýrsla eingöngu um þær minjar sem fundust innan þeirra marka sem samþykktar voru af báðum aðilum í upphafi og unnið var með á vettvangi.

Afmörkun deiliskráningarsvæðisins má sjá á loftmynd á bls. 3 og svo er ítarlegur uppdráttur af fyrirhuguðum framkvæmdum á bls. 13. Svæðið nær frá þjóðvegi 1 að austan og fylgja mörkin framræsluskurðum að sunnan, vestan og norðan við heimatún Kárhóls. Það svæði sem tekið var út er í aflíðandi halla til austurs að þjóðvegi 1. Helsta kennileitið í heimatúni Kárhóls er Kárhóll sjálfur, myndarlegur hóll með nokkuð brattar hlíðar sem er

norðvestan við núverandi íbúðarhús á Kárhóli. Talsvert rask hefur þegar átt sér stað á þessum slóðum en túnin á Kárhóli voru framræst og sléttuð í kringum 1960. Þegar svæðið var kannað síðla haust voru aðstæður mjög erfiðar sökum þess að svæðið var á kafi í sinu og grasi en á undanförunum árum hefur svæðið ekki verið slegið og því í talsverðri órækt. Grasvöxtur var allt að 120cm á hæð og við slíkar aðstæður getur reynst mjög erfitt og að greina signar eða mikið útflattar fornleifar.

Samkvæmt þeim gögnum sem unnið var eftir á vettvangi voru fyrirhugaðar framkvæmdir annars vegar við eða á sjálfum hólnum og hins vegar í túninu neðan við hann. Nýlegri uppdráttur af fyrirhuguðum framkvæmdum sýnir hins vegar svokallaðan þjónustuveg sem liggur til vestsuðvesturs fast norðan við núverandi hús á Kárhóli áður en hann tekur krappa beygju til norðurs að fyrirhugaðri húsbyggingu sem við Kárhól. Þetta vegstæði liggur nokkuð nærri Kárastöðum (SP-280:024A-D) sem er gamalt eyðibýli sem getið er um í Jarðabók Árna Magnússonar og Páls Vídalíns en utan deiliskipulagsreits og ber að gæta sérstakrar varúðar við umferð vinnuvéla á þessum slóðum.¹

Tveir minjastaðir eru þekktir innan deiliskipulagsreits, stekkur SP-280:039 og gryfja SP-280:047. Vitað er að áður en landið var sléttuð stóð stekkur SP-280:039 nálægt miðju túninu sunnan við Kárhólsbæ, nærri svokallaðri Stekkjargróf. Fleiri stekkjjar-örnefni eru þar í kring sem draga nafn sitt af þessum stekk. Ekki sjást neinar greinilegar leifar af stekknunum á yfirborði lengur. Um hlutverk eða aldur gryfjunnar SP-280:047 er ekkert vitað þó ólíklegt sé að hún sé mjög forn. Samkvæmt skipulagsteikningum virðist mega hlífa stekk SP-280:039 en sennilega þarf gryfja SP-280:047 að víkja fyrir væntanlegum framkvæmdum.

Það er ekki útilokað að fleiri minjar en þær sem hér er lýst kunni að leynast undir sverði á svæðinu en það er hlutverk Minjastofnunar Íslands að ákveða hvort framkvæmdir á svæðinu verði háðar einhverjum takmörkunum og eða hvort frekari úttekt á umræddum minjum er þörf áður en framkvæmdir hefjast.

1 Einnig er vakin athygli á því að samkvæmt nágildandi skipulagsuppdrætti kemur fram að umrædd tóftaþyrping sé innan skógræktarmarka en rætur trjáa fara mjög illa með fornleifar

Heimildir:

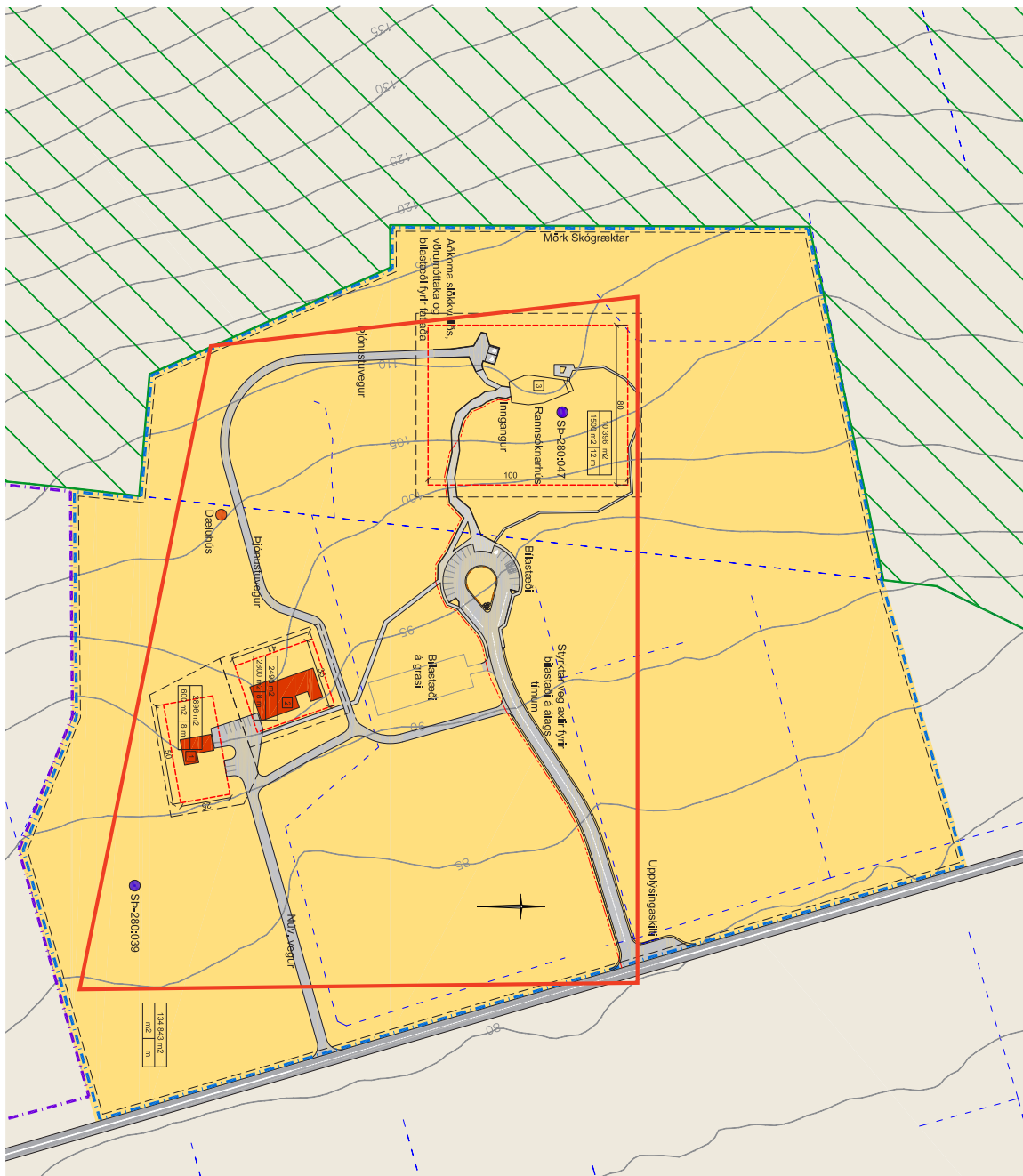
Óútgefin frumgögn:

Elín Ósk Hreiðarsdóttir óútgefin fornleifaskráning á minjum í Seljadal og nágrenni

Ö-Kárhóll: Örnefnaskrá Kárhóll. Páll H. Jónsson gerði skrána (óútgefin heimild). Stofnun Árna Magnússonar; örnefnasafn.

Hnitaskrá í landshnitakerfi (ISN93)

Samtala	Logitude	Latitude
SB-280:039	575178.18	579627.27
SB-280:047	574939.13	579842.85



Uppdrátturinn sýnir fyrirlagðar framkvæmdir á Kárhóli. Sveðið sem var delískráð er sýnt hér með rauðri heili línu